

# ACESSIBILIDADE E PERTENCIMENTO: ENTENDA POR QUE SÃO IMPORTANTES PARA SUA EMPRESA



INTRODUÇÃO .....	3
O QUE É A ACESSIBILIDADE E O QUE A LEI DIZ SOBRE O ASSUNTO? .....	5
O QUE É PERTENCIMENTO? .....	7
QUAL A IMPORTÂNCIA DA ACESSIBILIDADE PARA OS COLABORADORES E CLIENTES? .....	9
COMO TORNAR A SUA EMPRESA MAIS ACESSÍVEL? .....	14
CONCLUSÃO .....	19
SOBRE O SEBRAE PE .....	21



# INTRODUÇÃO

Os temas relacionados à acessibilidade estão ganhando cada vez mais força no meio empresarial. Afinal, para que se possa conviver em sociedade, é fundamental entender e respeitar as diferenças e limitações que existem entre as pessoas. Sem esse cuidado, é impossível que um negócio, nação ou povo prospere.

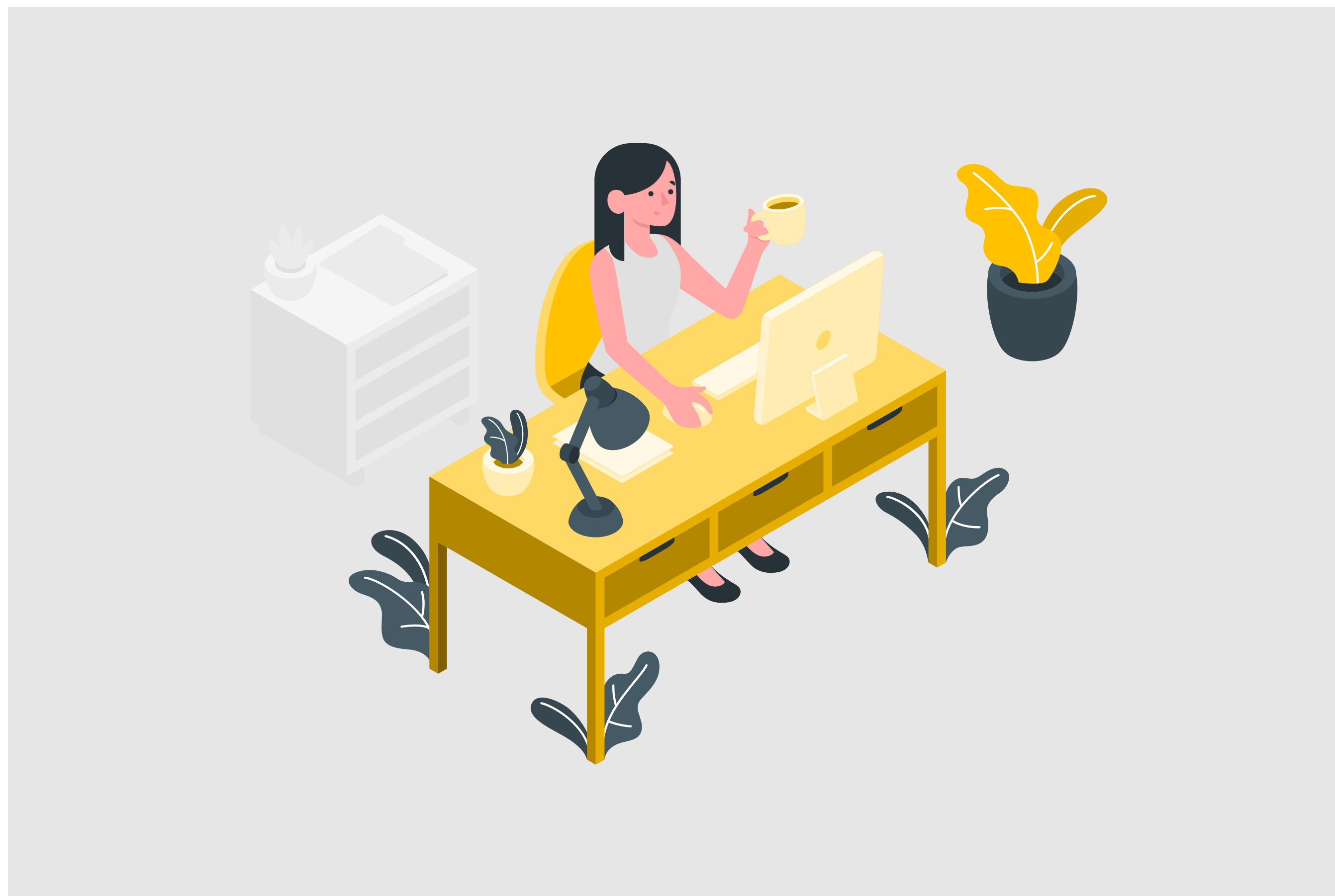
Outro conceito que também vem ganhando força nesse ambiente é o de pertencimento. Ele pode ser entendido como uma ramificação da acessibilidade, **possibilitando a todos os indivíduos entenderem que pertencem a um ecossistema.**

---

**Temas desse tipo têm recebido muita atenção na mídia e nas redes sociais. Mas será que isso, de fato, chega até o ambiente empresarial? Até que ponto é importante adotar medidas que possibilitem a acessibilidade e pertencimento dentro de uma empresa?**

---

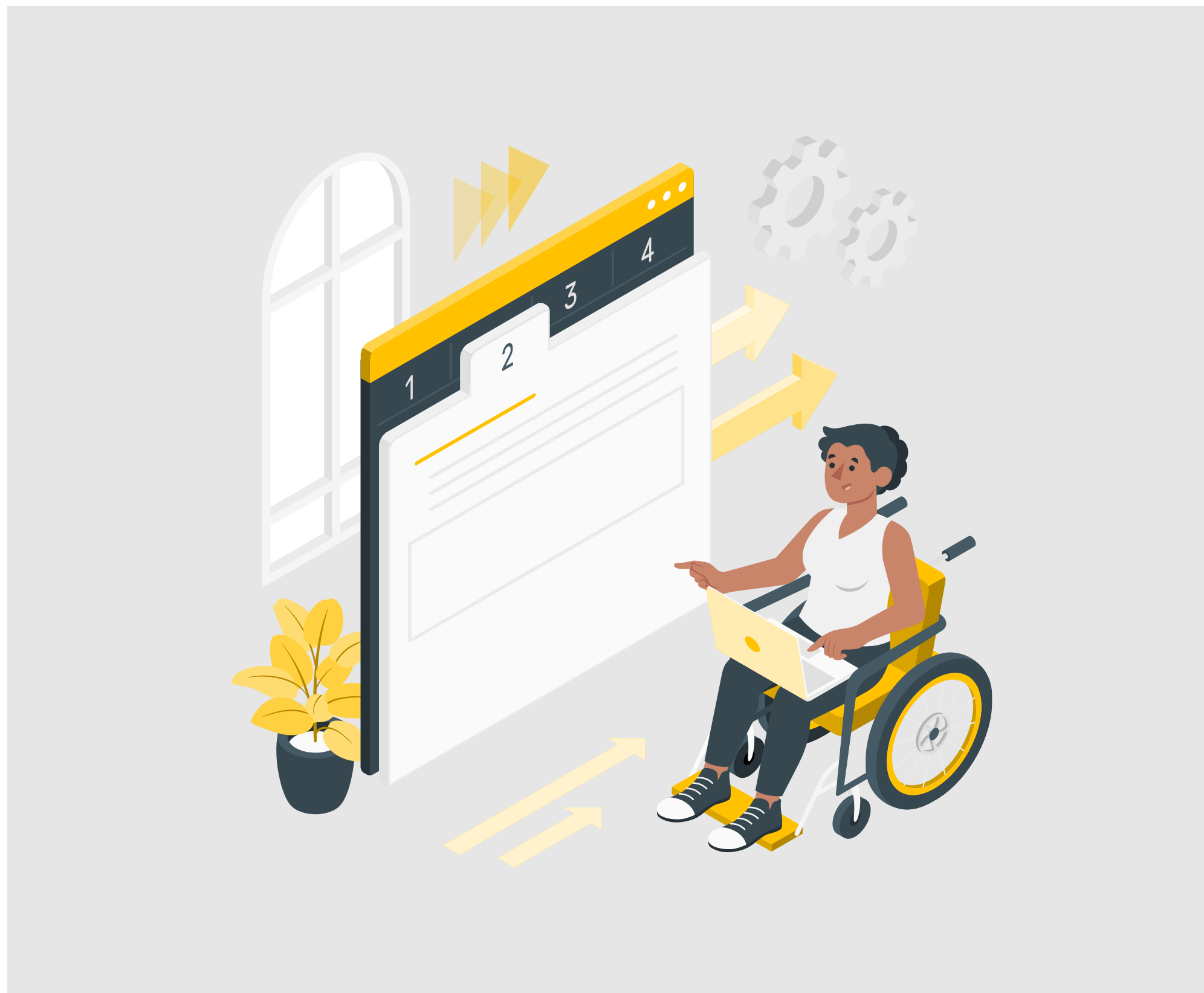
Pensando nisso, nós resolvemos escrever este conteúdo. Nele, mostraremos o conceito de ambos os termos e como eles se relacionam no ambiente empresarial. Acompanhe!





O QUE É A  
ACESSIBILIDADE  
E O QUE A LEI  
DIZ SOBRE O  
ASSUNTO?

Em poucas palavras, **acessibilidade pode ser definida como uma série de ações que removam barreiras relacionadas ao acesso de pessoas que têm algum tipo de limitação**. Durante anos, essa questão ficou esquecida, porém, atualmente existem legislações que regulamentam esses conceitos no Brasil.



A [Lei da Acessibilidade](#) e a [Lei Brasileira de Inclusão](#) trazem regras específicas para que o empresário adéque o ambiente de trabalho para receber pessoas com deficiências físicas ou dificuldades de mobilidade. O foco é eliminar quaisquer obstáculos ou barreiras que possam impedir uma pessoa de se locomover.

O Artigo 3º da Lei Brasileira de Inclusão também traz uma definição muito simples de acessibilidade. Ela considera **a possibilidade e a condição de alcance para que uma pessoa possa se locomover com segurança e autonomia em espaços e equipamentos mobiliários provados ou públicos** — tanto em área urbana quanto rural.

---

**É importante destacar que a acessibilidade está relacionada a pessoas com deficiência física ou cognitiva/mental. Existem indivíduos com dificuldade de comunicação, e essas pessoas também devem ser assistidas pelos empresários e gestores de empresas.**

---

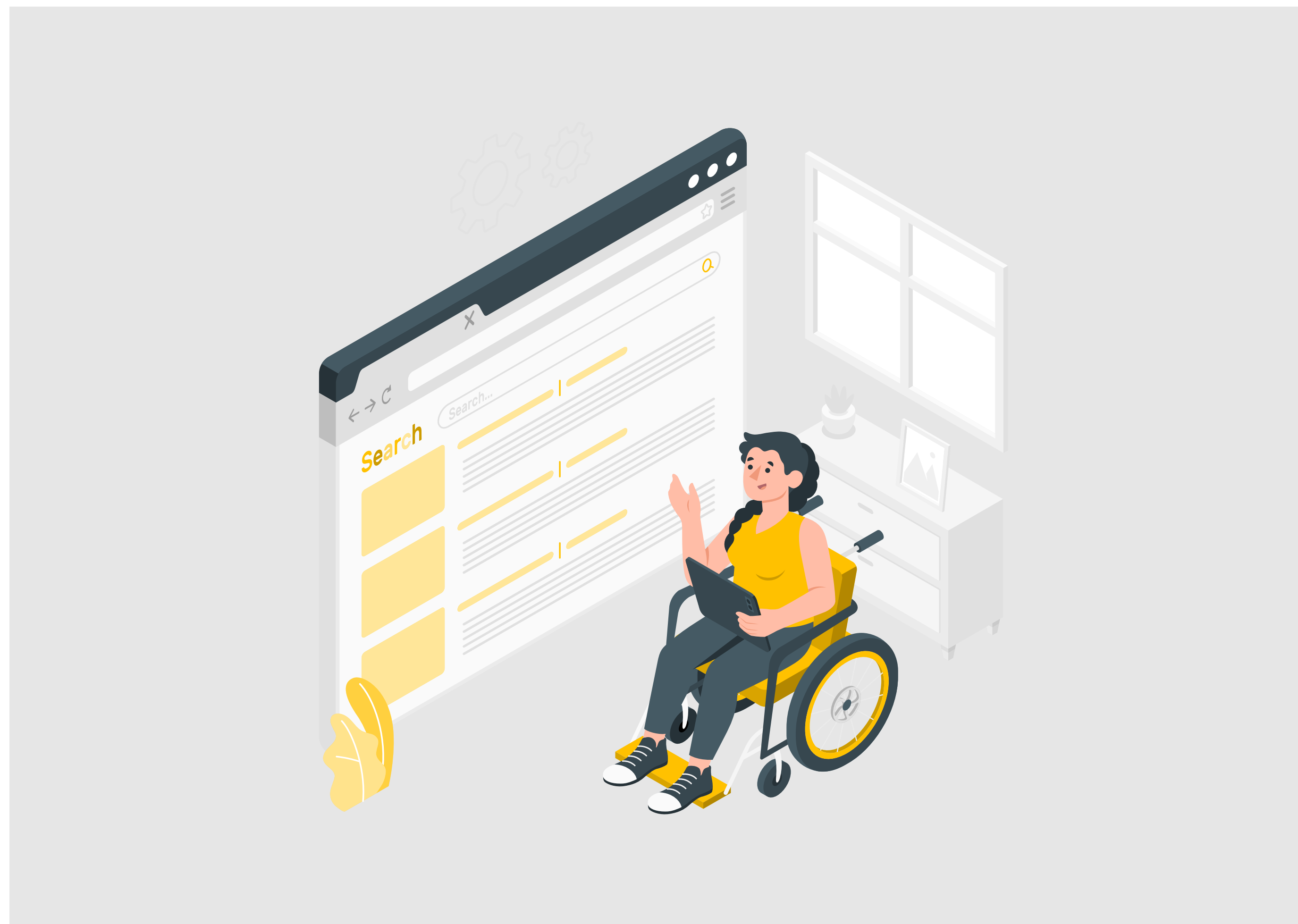


# O QUE É PERTENCIMENTO?

O sentimento de pertencimento é uma crença capaz de unir indivíduos completamente diferentes em um mesmo estabelecimento. Em outras palavras, é como se uma pessoa tivesse a plena consciência de que ela faz parte de uma coletividade.

**Esse conceito está diretamente ligado ao de acessibilidade.** Afinal, quando pessoas com certas dificuldades físicas chegam a um lugar que não conseguem acessar com facilidade, o sentimento observado é o de não pertencimento ou desprezo.

Despertar emoções negativas em um cliente ou, até mesmo, em um colaborador pode ocasionar consequências gravíssimas para empresa. Discorreremos sobre isso com mais detalhe no próximo tópico. Continue lendo!

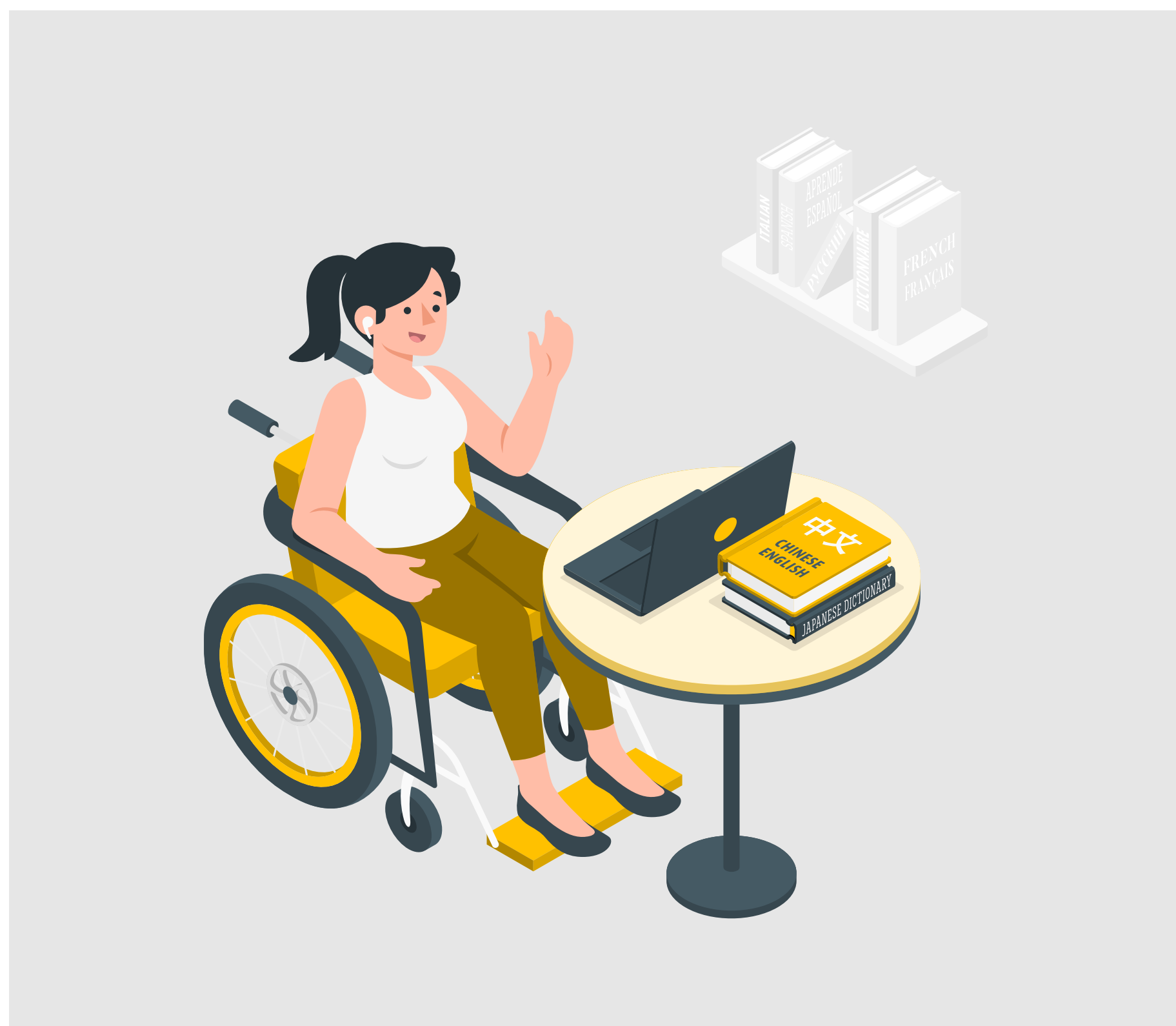






**QUAL A  
IMPORTÂNCIA DA  
ACESSIBILIDADE  
PARA OS  
COLABORADORES  
E CLIENTES?**

Entendido o conceito de acessibilidade e pertencimento, mostraremos como esses dois elementos impactam seu relacionamento com funcionários e até mesmo com os clientes. acredite, a não observação desses itens pode colocar em risco as vendas e a continuidade do seu negócio em um futuro muito próximo.



## Faz com que as pessoas se sintam acolhidas

O primeiro ponto de atenção desses conceitos é que ele faz com que as pessoas se sintam acolhidas em um estabelecimento. **Quem tem todas as suas funções físicas funcionando em perfeito estado dificilmente consegue entender o que passa na cabeça de uma pessoa que não consegue acessar determinado local.**

Por outro lado, ao facilitar esse acesso, você é capaz de criar um sentimento de gratidão na mente da pessoa que recebeu o benefício. Isso pode ser retribuído de duas formas. Quando se tratar de um consumidor, ele entende a preocupação da sua empresa em fornecer acessibilidade. Logo, aumentam as chances de se tornar um cliente fiel no seu estabelecimento.

---

**Quando se trata de funcionários, o resultado é muito parecido. Contudo, em vez de conquistar um cliente, você adquire um colaborador focado e determinado em executar o melhor serviço para sua empresa.**

---

Nesse sentido, você será capaz de contribuir para o processo de inclusão de pessoas que têm alguma limitação física ou até mesmo mental.

## Transmite credibilidade para os clientes

Outra importância que não pode ser deixada de lado é que a acessibilidade transmite credibilidade para os clientes – até mesmo para aqueles que não têm nenhum tipo de deficiência, e que são a maioria.

**Esses cuidados mostram ao mercado que a empresa reconhece seu papel social.** Assim, adota medidas para garantir que nenhuma pessoa seja discriminada ou tenha dificuldades de acessar seus produtos e serviços.

Obviamente, **você não deve fazer grande mudança na sua empresa para garantir a acessibilidade pensando apenas no tipo de mensagem que está enviando para o mercado.** Sabemos que a finalidade principal de uma empresa é gerar lucro para que seja capaz de garantir a sua continuidade.

Porém, o empresário também deve reconhecer sua importância social no meio empresarial em que atua. É preciso entender que existem pessoas que dependem do seu negócio para sobreviver. Os funcionários de uma empresa precisam ter o sentimento de pertencimento e quando existem pessoas com deficiência no negócio esses elementos se tornam ainda mais importantes.

---

**Além disso, vale a pena destacar que não são apenas as pessoas que precisam de acessibilidade que despertaram o sentimento de pertencimento. Até mesmo os colaboradores que não sofrem de nenhum problema enxergam isso com bons olhos.**

---

Logo, essas são estratégias que devem ser colocadas em prática para garantir o bem comum de toda a empresa, **afetando positivamente todos que estão atuando direta ou indiretamente nela, ou os clientes, sejam eles portadores de deficiência ou não.**

## Atende à legislação

Por fim, o conhecimento e a adoção dos cuidados relacionados ao conceito de acessibilidade e pertencimento fazem com que sua empresa esteja 100% dentro do que exige a legislação. Os governantes perceberam a importância de implementar mecanismos que induzam os empresários a implementar esse tipo de processos em seus estabelecimentos.



Contudo, **a inclusão de pessoas com deficiência de qualquer espécie não deve ser apenas uma simples determinação legal.** O ideal é que sua empresa tenha esse objetivo como uma missão.

Ao enxergar isso dessa forma, você saberá adotar as melhores estratégias para garantir que todo tipo de pessoa tenha acesso ao seu empreendimento, seja para executar uma atividade profissional, conhecer um produto ou serviço, ou se tornar um cliente. Nesse sentido, é muito importante ter em mente que a inobservância de algum dos pontos apontados na Lei da Acessibilidade pode acarretar problemas sérios para sua empresa.

A primeira legislação mencionada, em si, não estabelece nenhum tipo de multa ou punição para o empresário que não adotar a acessibilidade no seu negócio. Contudo, se uma pessoa portadora de deficiência passa por um constrangimento dentro da sua empresa, ela pode acionar a justiça para buscar reparação por danos morais.

---

**Além do provável custo com indenização e o próprio processo judicial, esse tipo de problema joga a reputação da sua empresa na lama. Ou seja, a deterioração da sua credibilidade pode ser muito maior que o valor gasto anteriormente.**

---

Por outro lado, a Lei Brasileira de Inclusão estabelece, além de multas, sanções penais. Ou seja, pena de reclusão que pode durar 5 anos para quem cometer determinados tipos de atitudes com pessoas deficientes.



**COMO TORNAR  
A SUA EMPRESA  
MAIS ACESSÍVEL?**

Agora que você entendeu os conceitos e importância de acessibilidade e pertencimento, mostraremos como isso pode ser implementado na prática dentro do seu negócio. Continue lendo!

## Faça um estudo sobre acessibilidade

O planejamento é a chave do sucesso para que as empresas possam tornar o ambiente de trabalho mais acessível. Nesse sentido, **o primeiro passo a ser adotado é elaborar um estudo sobre como implementar essas alterações no ambiente empresarial.**

Muitas edificações foram construídas na época em que esse tipo de assunto ainda não havia ganhado a mídia e entrado na mente das pessoas. Sendo assim, é comum ter que fazer alterações estruturais consideráveis dentro de um estabelecimento comercial.

É muito importante estudar sobre as formas como isso será feito. O foco é proporcionar todo tipo de acessibilidade possível no mesmo ambiente em que a empresa já atua.

Assim, é preciso entender o tipo de adaptação que será necessária, sempre tendo como foco principal atender às demandas das pessoas que já fizeram um tipo de negócio com sua empresa. Isso auxiliará o gestor a ter uma noção das alterações e adaptações que precisam ser aplicadas.

No caso de empresas novas ou que estão em processo de mudança de sede, **vale a pena pensar em mudar para um estabelecimento físico que já tenha as adequações necessárias para proporcionar acessibilidade.**

---

**É importante destacar que não são apenas estruturas físicas que devem ser alteradas. Avisos em texto, preço de produtos e até mesmo os colaboradores que atendem aos clientes devem se adequar a esses processos.**

---

## Elimine barreiras físicas e de comunicação

O próximo passo para implementar a sustentabilidade dentro da sua empresa é eliminar barreiras físicas e de comunicação. No primeiro caso, nós temos exemplos de escadas, ressaltos, colunas ou itens no meio do espaço a que os clientes têm acesso.

Quando tratamos de reduzir as barreiras de comunicação, o foco principal é atender às pessoas que têm algum tipo de deficiência cognitiva ou relacionada à visão, fala e audição. Nesse caso, **é importante verificar métodos de comunicação alternativos, como linguagem de sinais ou Libras.**

## Utilize a tecnologia a seu favor

Sem dúvidas, a tecnologia proporcionou muitas vantagens para empresa em diversos segmentos. Quando o assunto é acessibilidade, isso não poderia ser diferente. Afinal, não é à toa que a própria Lei Brasileira de Inclusão separou um capítulo inteiro para tratar de como o empresário pode utilizar processos modernos para garantir a acessibilidade.

Sendo assim, **a dica número um é usar e abusar de recursos tecnológicos que promovam acessibilidade dentro da sua empresa.** Quando chegamos a esse ponto, vemos que as possibilidades são ilimitadas. Sendo assim, é importante identificar as opções interessantes para sua empresa e implementá-las quanto antes.



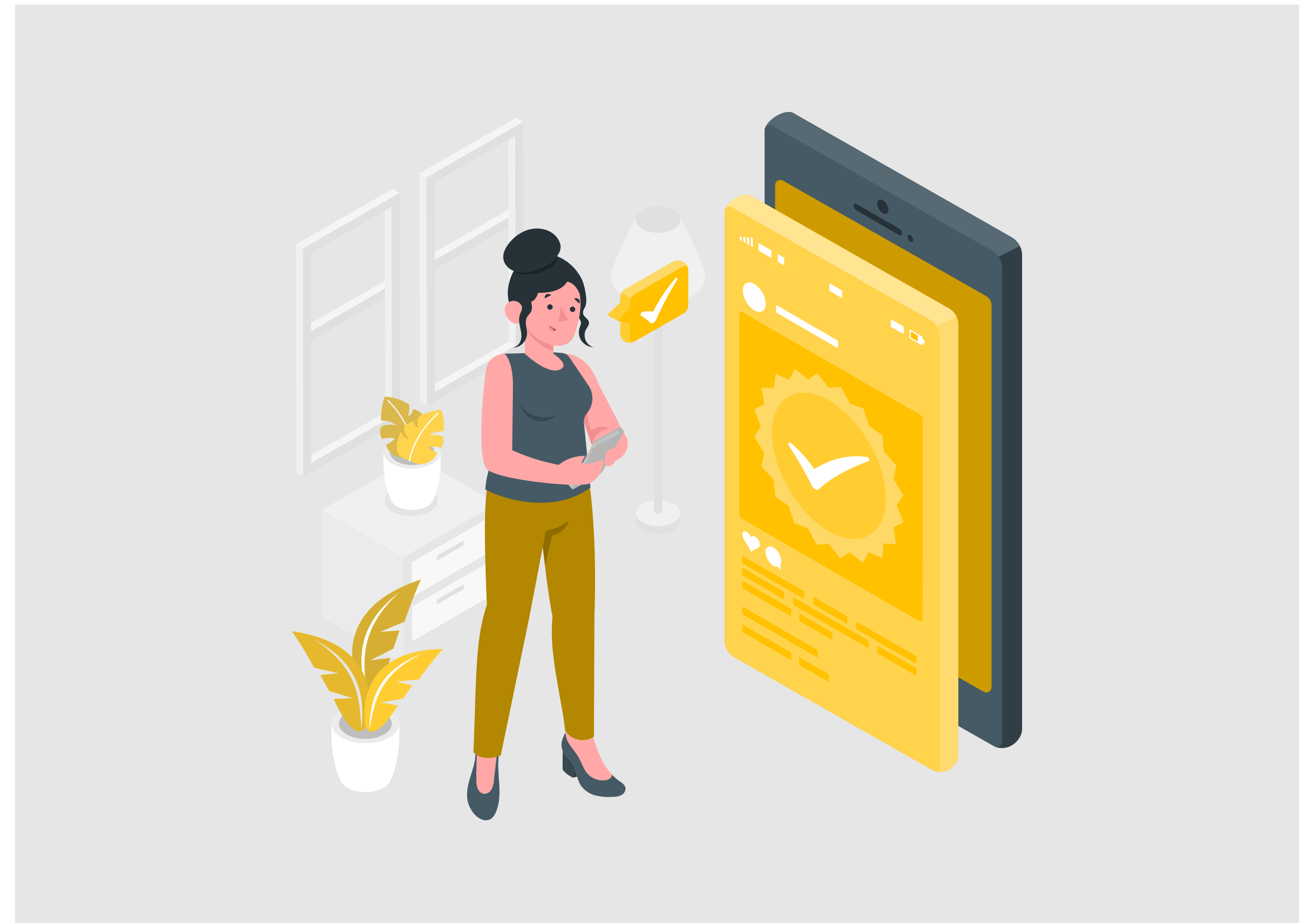
## Conte com a ajuda de especialistas em acessibilidade

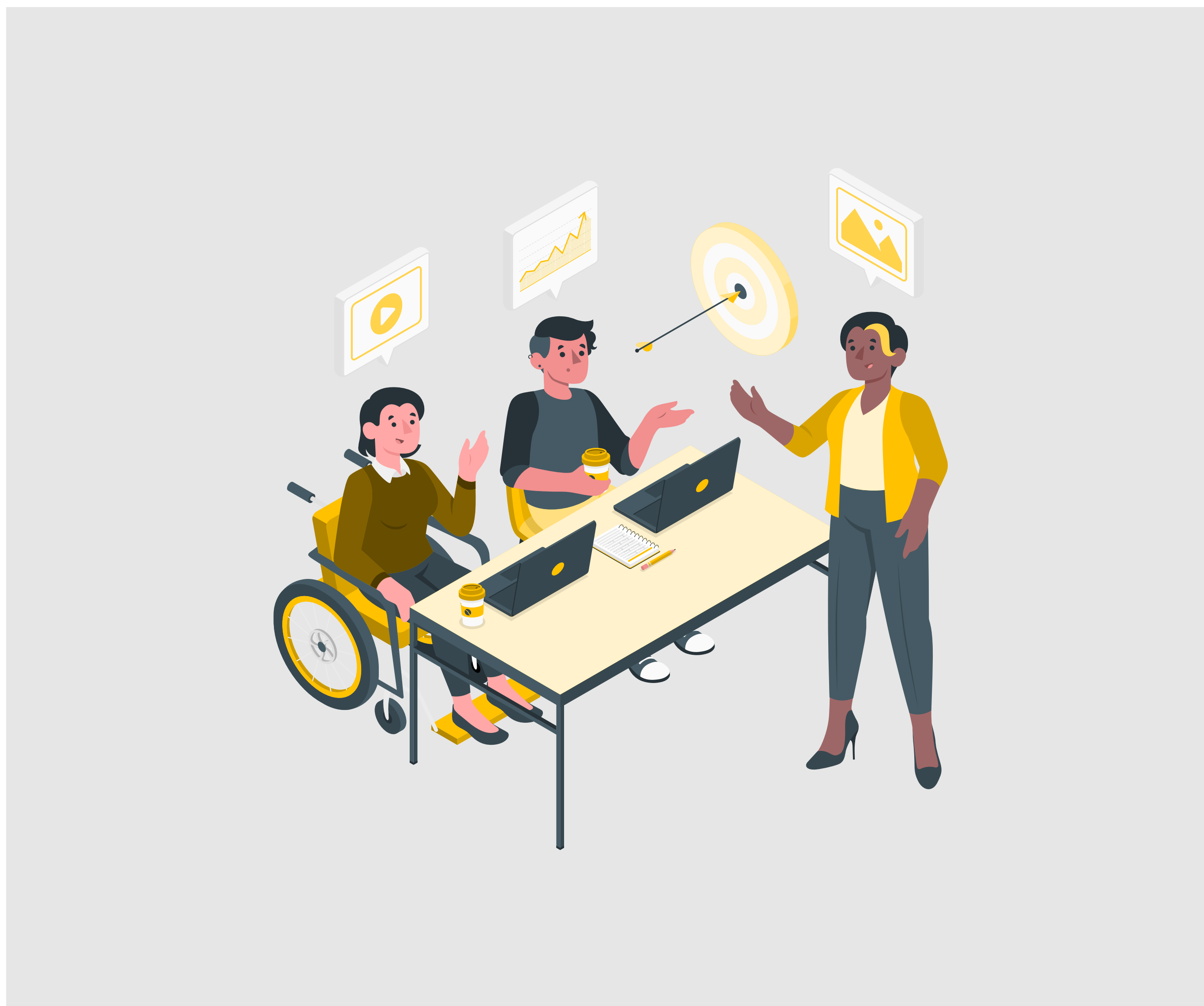
O passo seguinte é contar com ajuda de especialistas no assunto. Algumas pessoas podem ter dificuldades em entender como fornecer acessibilidade dentro do seu negócio. Afinal, **é normal que a maioria dos indivíduos não entenda bem o significado disso e como ela ajuda as pessoas que têm algum tipo de deficiência.**

Para resolver o problema, você pode contar com a ajuda de especialistas. São profissionais com formação técnica nesse tipo de assunto e podem orientá-lo sobre como adequar o seu negócio para atender às demandas da acessibilidade.

Essa dica é especialmente fundamental para aquelas pessoas que estão indo para uma sede nova. Ao contar com a ajuda desses profissionais, você pode fazer todas as adequações no novo estabelecimento antes de fazer a mudança.

O processo de implementação da acessibilidade com as atividades corriqueiras do dia a dia pode dificultar um pouco os dois lados. Porém, apesar de ser mais interessante dessa forma, se não houver a possibilidade, você deve executar o planejamento mesmo durante o expediente de trabalho.





## Invista em um projeto de acessibilidade

Como você pode perceber ao longo deste tópico, garantir a acessibilidade a todas as pessoas envolve a execução de mudanças físicas na estrutura do seu estabelecimento. Nesse sentido, existem casos em que é necessário executar o projeto específico para implementação dessas alterações e adequações.

Para ajudá-lo nessa etapa, você pode inclusive contar com os mesmos profissionais que lhe mostraram as estratégias que devem ser adotadas para garantir a sustentabilidade. Contudo, dependendo do tipo de alteração que seja necessário fazer, você talvez precise contar com profissionais da área de engenharia e arquitetura.



CONCLUSÃO

Temas como acessibilidade e pertencimento fazem parte do dia a dia das empresas. Aquele que não se preocupa com esses fatores está correndo um sério risco de perder espaço no mercado e deixar o caminho aberto para novos concorrentes que têm esse tipo de visão.

---

**Por outro lado, empresas que demonstram essa preocupação tendem a ser bem-vistas pelos clientes. Assim, abrem caminho para novas oportunidades de negócio.**

---





O Serviço de Apoio às Micro e Pequenas Empresas do Estado de Pernambuco é uma entidade privada sem fins lucrativos, agente de capacitação e de promoção do desenvolvimento, criado para dar apoio aos pequenos negócios. Desde 1972, trabalha para estimular o empreendedorismo e possibilitar a competitividade e a sustentabilidade dos empreendimentos de micro e pequeno porte.

Para garantir o atendimento aos pequenos negócios, o Sebrae em Pernambuco atua em todo o território estadual. Além da sede no Recife, a instituição conta com mais 5 unidades espalhadas pelo Estado. Com foco no estímulo ao empreendedorismo e no desenvolvimento sustentável dos pequenos negócios, o Sebrae atua em: educação empreendedora; capacitação dos empreendedores e empresários; articulação de políticas públicas que criem um ambiente legal mais favorável; acesso a novos mercados; acesso à tecnologia e inovação; orientação para o acesso aos serviços financeiros.

